

OŠ POD GORO  
SLOVENSKE KONJICE

# PROMETNO VARNOSTNI NAČRT OŠ POD GORO

Šolsko leto 2024/2025



**Mentor:** Lidija Klančnik, prof.

**Ravnateljica:** Darja Ravnik, prof.

Dominik Trstenjak, prof.

Slov. Konjice, avgust 2024

## Kazalo

1. UVOD.....	3
2. UČENCI V PROMETU.....	4
3. POVZETKI IZ ZAKONODAJE (Zakon o varnosti v cestnem prometu).....	4
4. ŠOLSKI OKOLIŠ.....	5
5. NAČRT VARNIH ŠOLSKI POTI.....	7
5.1 Pešpoti.....	7
5.2 Zemljevid varnih šolskih poti in nevarna mesta.....	8
5.3 Učenci kolesarji in e - kolesa.....	13
5.4 Zemljevid varnih poti za kolesarje.....	14
5.5 Slike nevarnih mest za kolesarja.....	15
5.6 Organiziran prevoz učencev v šolo z avtobusi in kombiji.....	16
5.7 Prevozi otrok v šolo- starši, sorodniki, znanci.....	19
5. 8 Nevarna mesta.....	23
6. PROMETNO VARNOSTNE DEJAVNOSTI ŠOLE.....	24
7. ŠOLSKI IZLETI IN EKSKURZIJE.....	25
8. VIRI.....	26

## 1. UVOD

Skrb za varnost v prometu ni več samo stvar posameznika ali šole, ampak je obveza celotne družbe, tako z vidika same varnosti pri vključevanju v promet v vsakdanjem življenju, kot tudi z vidika družbene samozaščite. Prometna varnost učencev je predvsem skrb staršev ali zakonitih zastopnikov, ki morajo poskrbeti, da znajo njihovi otroci varno sodelovati v prometu. Dokler tega še ne zmorejo sami, jih morajo spremljati ali jim zagotoviti spremstvo v prometu, tudi na šolskih poteh. Na lokalnih skupnostih, šolah, svetih za preventivo in vzgojo v cestnem prometu ter drugih strokovnih organih in organizacijah pa je, da poskrbijo za zagotavljanje pogojev za varstvo otrok (varne prometne površine, preventivne dejavnosti, vzgojne akcije in pomoč pri prečkanju ceste na najnevarnejših mestih na šolskih poteh) še posebej v prvem tednu septembra, ko se na prometnih površinah pojavijo tudi prvošolci.

Vsako leto so občine in občinski sveti za preventivo in vzgojo v cestnem prometu ter šole še pred začetkom pouka pozvani, da pregledajo šolske poti, prometno situacijo v svojem kraju ter na podlagi ugotovitev izpeljejo vse potrebno za večjo varnost otrok. Največkrat je potrebna postavitvev oziroma obnova prometne signalizacije, izvedba različnih tehničnih ukrepov za umirjanje prometa, odstranjevanje ovir za dobro preglednost v križiščih ali pred prehodi za pešce ter izvedba drugih tehničnih ukrepov za večjo varnost pešcev.

Na podlagi pregleda varnih šolskih poti se ugotovi potreba po večjem nadzoru vodenja otrok v prometu in njihovo zavarovanje na šolskih poteh. Zato je varna šolska pot eden izmed pogojev za večjo varnost otrok v cestnem prometu. Zakon o varnosti v cestnem prometu v svojem 91. členu pravi, da smejo otroci samostojno sodelovati v prometu šele, ko so starši oziroma drugi zastopniki otroka prepričani, da so otroci sposobni razumeti nevarnosti v prometu in da so seznanjeni s prometnimi razmerami na prometnih površinah. Tako morajo imeti na poti v vrtec ali v prvi razred osnovne šole ter domov spremstvo in pri tem obvezno uporabljati tudi vsem udeležencem cestnega prometa dobro prepoznavno rumeno rutico.

Šola je ob teh prizadevanjih eden od pobudnikov, za večji uspeh pa je potrebno sodelovanje tudi zunanjih sodelujoči, zlasti pri oceni prometne varnosti, izdelave prometno varnostnega načrta šole in izvajanju prometno varnostnega načrta šole.

### **Cilj teh prizadevanj je:**

- ohranitev otroških življenj pri vključevanju v promet,
- ugotovitev prometno varnostne situacije pri prihodu in odhodu otrok v šolo,
- čim boljša vzgojenost otrok za pravilno ravnanje na prometnih površinah,
- opozarjanje in osveščanje otrok ter staršev pri izbiri varnejših, čeprav mogoče daljših poti v šolo,
- iskanje in določanje varnejših poti v šolo,
- predlaganje pogojev za varnejšo pot v šolo,
- poznavanje cestno prometnih predpisov.

Če želimo, da se ti cilji uresničujejo skozi celotno šolsko leto, je zelo pomembno sledeče:

poznavanje šolskega okoliša, značilnosti in posebnosti prometnih površin, gostota prometa, prometnih označb in signalizacije na prometnih površinah, poznavanje prometnih predpisov, sodelovanje otrok, staršev, učiteljev, vzgojiteljev in drugih zunanjih dejavnikov, kot so Svet za preventivo in vzgojo v cestnem prometu Slovenske Konjice, policija, izobraževanje.

Prometno varnostni načrt OŠ Pod goro Slov. Konjice je izdelan z namenom, da se zagotovi učencem čim večja varnost na prometnih površinah ob prihodu v šolo ali ob odhodu iz šole, v času pouka, v času podaljšanega bivanja in varstva, ob ekskurzijah, izletih in drugih prireditvah šole.

V mesecu juniju je bil Prometno varnostni načrt OŠ Pod goro poslan Občini Slov. Konjice. Skupaj s policisti Policijske postaje Slov. Konjice so pregledali varne šolske poti. Podani niso bili nobeni predlogi ali kakšna mnenja.

Do začetka šolskega leta bo Občina namestila na vseh varnih šolskih postavila obnovljene znake za varne poti.

## 2. UČENCI V PROMETU

Učenci naše šole so v promet vključeni dnevno na različne načine. Nekateri pridejo v šolo kot pešci, kot sopotniki v osebnih vozilih, potniki v avtobusih, nekateri pa občasno s kolesi in kolesi z motorji. Pri tem se srečujejo z prednostmi in hkrati nevarnostmi sodobnega prometa. Pri vključevanju v promet pa veljajo predpisana pravila, ki so narejena po meri odraslih ljudi. Tako imajo učenci manj izkušenj zaradi svojih psihofizičnih lastnosti kot so:

- nimajo tako širokega vidnega polja kot odrasli,
- dobro slišijo, vendar, ne vedo natančno iz katere smeri slišijo vozilo,
- ne znajo dobro presojati hitrosti vozil in ocenjevat razdalje,
- pogosto zamenjujejo pojma levo in desno,
- njihova pozornost in koncentracija sta kratkotrajni,
- se njihova pozornost hitro preusmerja in jih mimogrede kaj zmoti in niso pozorni na dogajanje na cesti.

Zaradi omenjenih dejstev in pomanjkanja izkušenj pa je ogrožena njihova varnost. Pogosto pa pozabljamo tudi dejstvo, ki se ga moramo dobro zavedati, da nas otroci v dejanjih na prometnih površinah posnemajo. Zato je zelo pomembno, da so učenci kot udeleženci v cestnem prometu deležni posebne pozornosti in pomoči drugih udeležencev, kar predpisuje tudi Zakon o varnosti v cestnem prometu.

## 3. POVZETKI IZ ZAKONODAJE (Zakon o varnosti v cestnem prometu Ur. l. 56/2008)

Načrt varnih šolskih poti je izdelan na osnovi Zakona o varnosti v cestnem prometu. Upoštevana pa so tudi določila:

- Zakona o osnovni šoli - ZOsn (Ur. l. št. 81/06 UPB3, 102/07, 107/10, 87/11 in 40/12 ZUJF)
- Zakona o pravilih cestnega prometa (ZPrCP, Ur. l. RS, št. 109/10 in 57/12)
- Zakona o voznikih (ZVoz, Ur. l. RS, št. 109/10)
- Zakona o motornih vozilih (ZMV - Ur. l. RS, št. 106/2010 in 48/2011)
- Pravilnika o posebnih pogojih za vozila, s katerimi se prevažajo skupine otrok (Ur. l. RS, št. 23/09)
- Pravilnika o pedagoških spremljevalcih pri prevozu skupin otrok (Ur. l. RS, št. 42/09)

Nekaj ključnih členov o varnosti otrok v prometu:

- otroci morajo biti kot udeleženci v cestnem prometu deležni posebne pozornosti in pomoči vseh drugih udeležencev,
- otroci morajo imeti na poti v vrtec in prvi razred osnovne šole ter domov spremstvo polnoletne osebe. Spremljevalci so lahko tudi otroci, starejši od 10 let in mladoletniki oziroma mladoletnice, če to dovolijo starši,
- otroci smejo samostojno sodelovati v cestnem prometu šole, ko se starši, posvojitelji, skrbniki oziroma rejniki prepričajo, da so otroci sposobni razumeti nevarnosti v prometu in da so seznanjeni s prometnimi razmerami na prometnih površinah, kjer se srečujejo s cestnim prometom,

- ob zmanjšani vidljivosti je obvezna uporaba kresničk oziroma odsevnikov, ki ne smejo biti rdeče barve in katerih odsevna površina na vsaki strani meri najmanj 20 cm<sup>2</sup>
- med potjo v šolo morajo učenci 1. in 2. razreda obvezno imeti okrog vratu rumeno rutico,
- v primeru otrokove kršitve se kaznuje njegove starše,
- otrok, ki nima kolesarskega izpita, lahko med 6. in 8. letom vozi kolo v cestnem prometu zgolj ob spremstvu staršev,
- samodejno lahko otrok vozi kolo, ko opravi kolesarski izpit in je star najmanj 8 let,
- otroci do 12. leta lahko sedijo med vožnjo le na zadnjih sedežih (ustrezni avto sedeži, jahač),
- otroci morajo med vožnjo z avtobusom sedeti na sedežih, vgrajenih v vozilu, in biti pripeti z vgrajenimi varnostnimi pasovi.

#### 4. ŠOLSKI OKOLIŠ

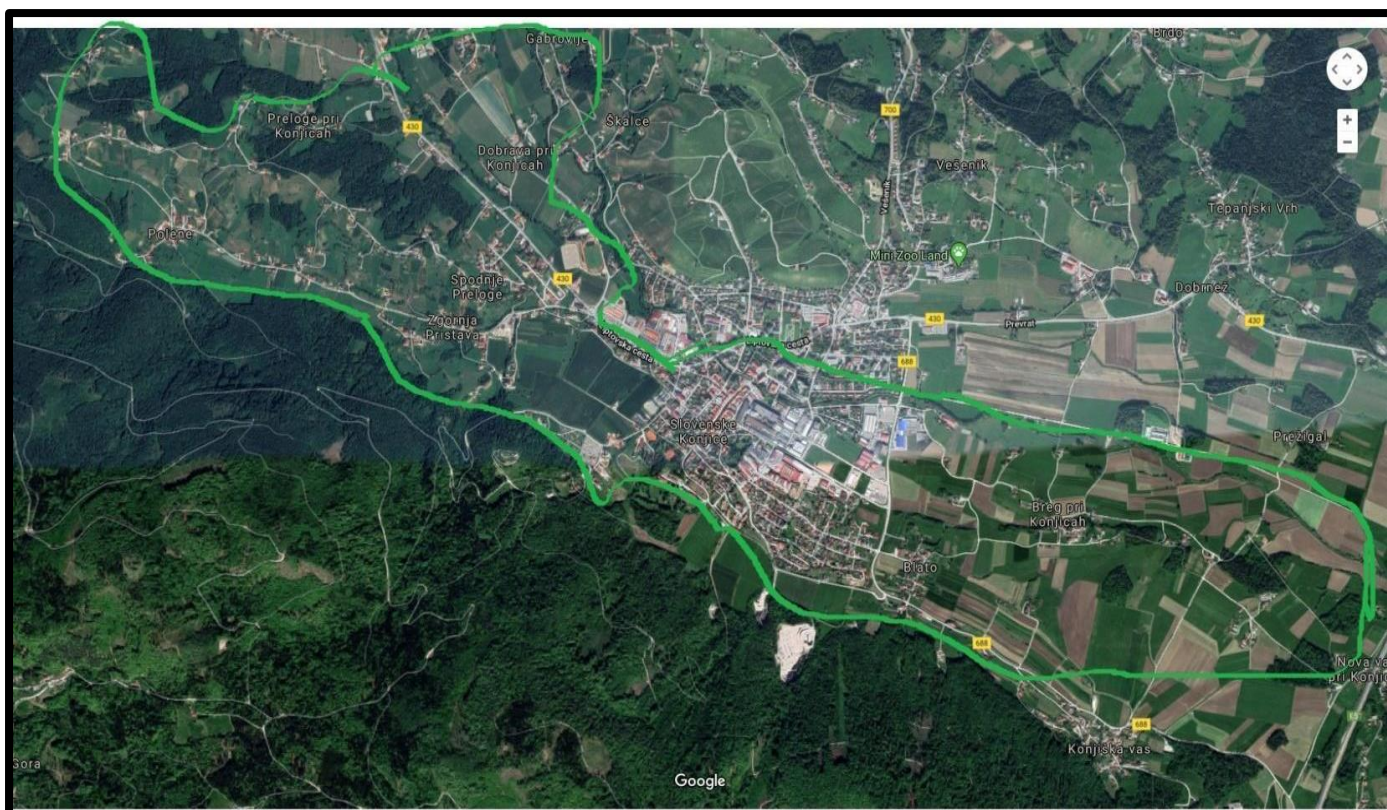
Šolski okoliš je določen z odlokom o šolskem okolišu. Šola je organizirana kot matična šola z dvema podružnicama, OŠ Špitalič in OŠ V parku, ki je šola s prilagojenim izobrazbenim programom.

Šolski okoliš OŠ Pod goro zajema naselja Blato, Zg. Pristava, Slovenske Konjice desni breg Dravinje, Breg, Konjiška vas, Nova vas, Polene, Dobrava, Gabrovlje, Zeče, Preloge, Sp. Preloge in od 5. razreda dalje Stare Slemene, Škedenj, Tolsti Vrh, Špitalič, Kraberk, Sojek, Kamna Gora.

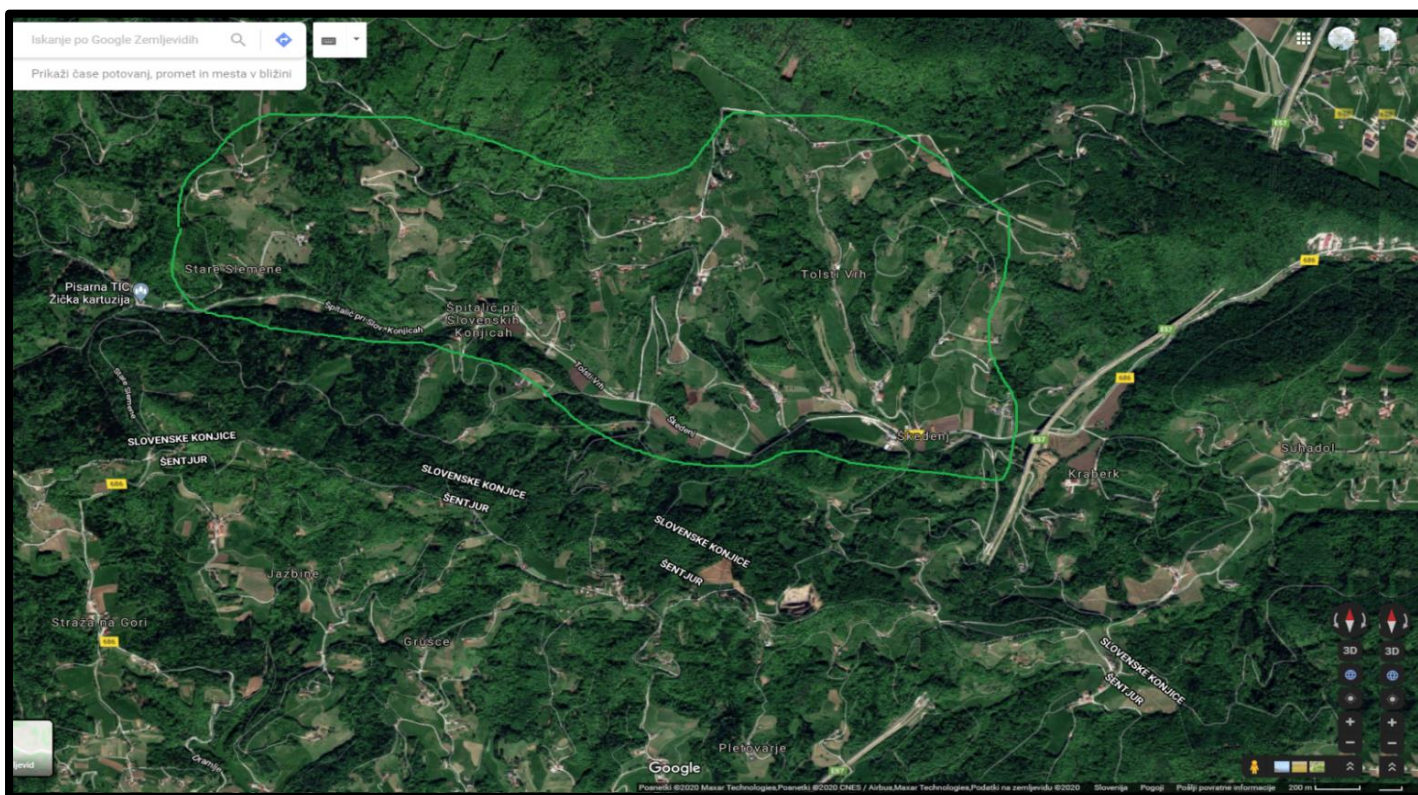
OŠ Špitalič obiskujejo učenci iz zaselkov Stare Slemene, Zg. Slemene, Kamna Gora, Tolsti Vrh in Škedenj.

OŠ V parku s svojo dejavnostjo zadovoljuje potrebe po vzgoji in izobraževanju otrok, mladostnikov in mlajših polnoletnih oseb s posebnimi potrebami na območju občin Slov. Konjice, Zreče in Vitanje.





**Slika 1: Šolski okoliš OŠ Pod goro**



**Slika 2: Šolski okoliš OŠ Špitalič**

## 5. NAČRT VARNIH ŠOLSKIH POTI

Učenci, ki obiskujejo našo šolo, prihajajo iz domačega in drugega okoliša. Ker učenci v šolo prihajajo na različne načine, se je izdelal Načrt za varne šolske poti OŠ Pod goro.

Učenci prihajajo v šolo:

- peš,
- se vozijo s kolesi ali s posebnimi prevoznimi sredstvi (skiro),
- organizirani avtobusni prevozi ali
- prevoz staršev.

### 5.1 Pešpoti

Promet se je v zadnjih letih bistveno povečal, zato so najbolj izpostavljeni v prometu predvsem mlajši. Učence je potrebno vsakodnevno opozarjati na varno hojo v šolo in domov. Že v začetku šolskega leta se razredniki pri razrednih urah z učenci pogovarjajo o varnih poteh v šolo. Razredniki od 2. do 5. razreda bodo skupaj prehodili varne poti do OŠ Pod goro, avtobusne postaje...

V prvem in drugem tednu je okrepljen nadzor prometa s strani policije in članov ZŠAM v okolici šole. Velik poudarek damo kulturnemu obnašanju v prometu, poznavanju pravil in situacij, v katerih se lahko učenci na poti v šolo znajdejo. Za učence 1. in 2. razredov so organizirane učne ure s strani PP Slov. Konjice. Prvošolcem se razdelijo kresničke, odsevna telesa in rumene rutice.

Tako so učenci – pešci opozorjeni na določena pravila:

- pešci hodijo ob levi strani vozišča,
- se med hojo ne prerivajo, igrajo, lovijo,
- hodijo drug za drugim,
- ovira na cesti pomeni večjo previdnost,
- cesto prečkajo na prehodu za pešce,
- pred prečkanjem gledajo levo in desno ter še enkrat levo,
- ceste ne prečkajo na mestih, kjer je slaba vidljivost.

Kljub opozorilom pa učencem pretijo predvsem naslednje nevarnosti:

- prehiter in gost promet,
- nekateri pri prečkanju cest na svoji poti nimajo pločnik ali označenega prehoda za prečkanje ceste (Konjiška vas- ponovno bo podan dopis za ureditev tega nevarnega predela , prečkanje ceste s Cvetlične ulice na Aškerčevo ulico),
- neupoštevanje prometnih pravil in predpisov s strani pešcev, kolesarjev in voznikov.

V načrtu so varne poti za učence, ki prihajajo v šolo peš, označene z zeleno barvo.

Tudi na teh poteh morajo biti učenci pozorni in upoštevati promet, posebej pa morajo biti previdni na posameznih točkah, ki so označene z rdečimi številkami. Te so tudi najbolj nevarne točke s katerimi se srečujejo učenci na poti v šolo in iz nje:

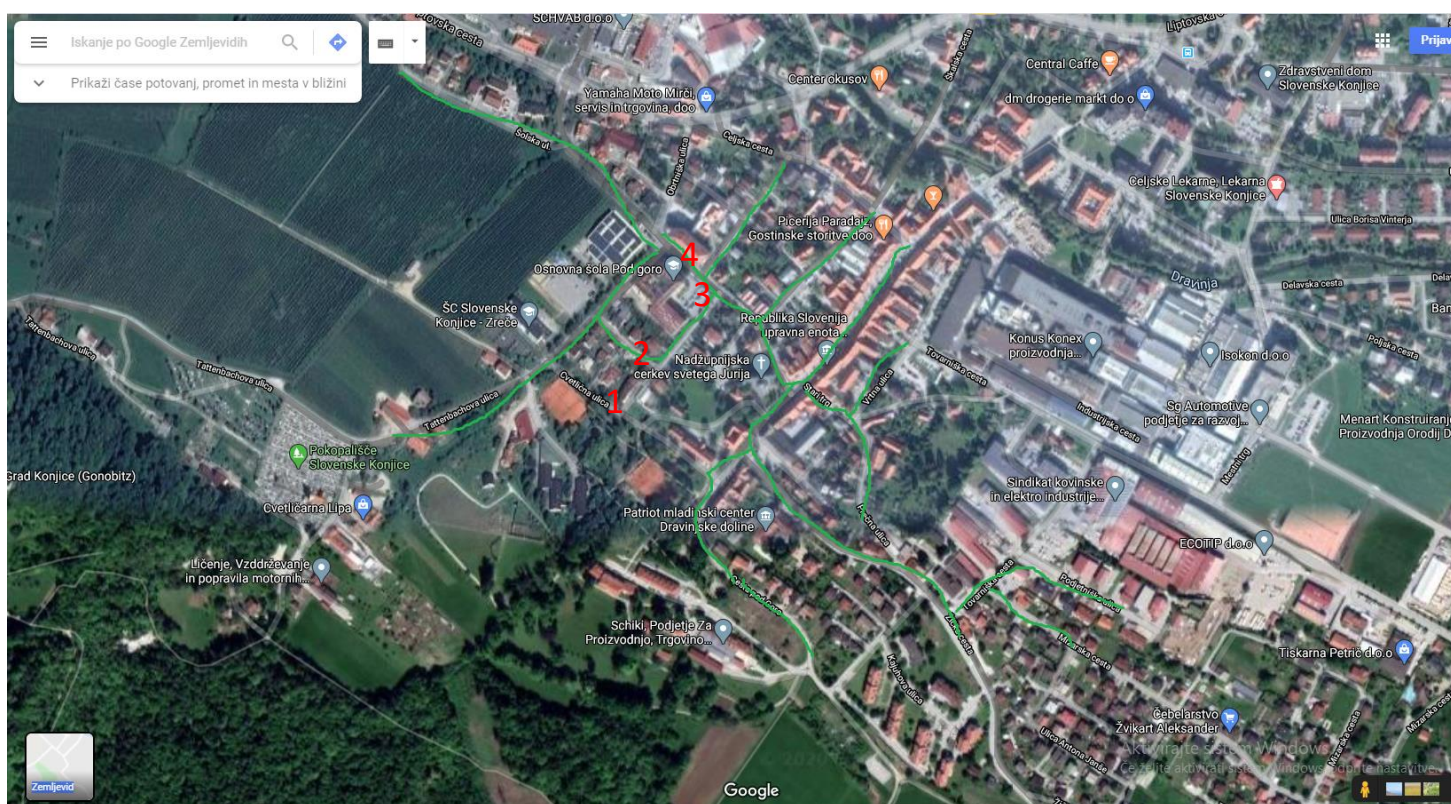
1. Ni urejenega prehoda pri prečkanju Cvetlične ulice na Aškerčevo ulico.
2. En del pločnika na Aškerčevi ulici je, dalje do Cvetlične ulice ga ni. V času odhajanja domov ali prihajanja v šolo, je tudi zelo gost promet. Poleg tega je ulica zelo ozka. Po tej ulici pogosto odhajamo v park.



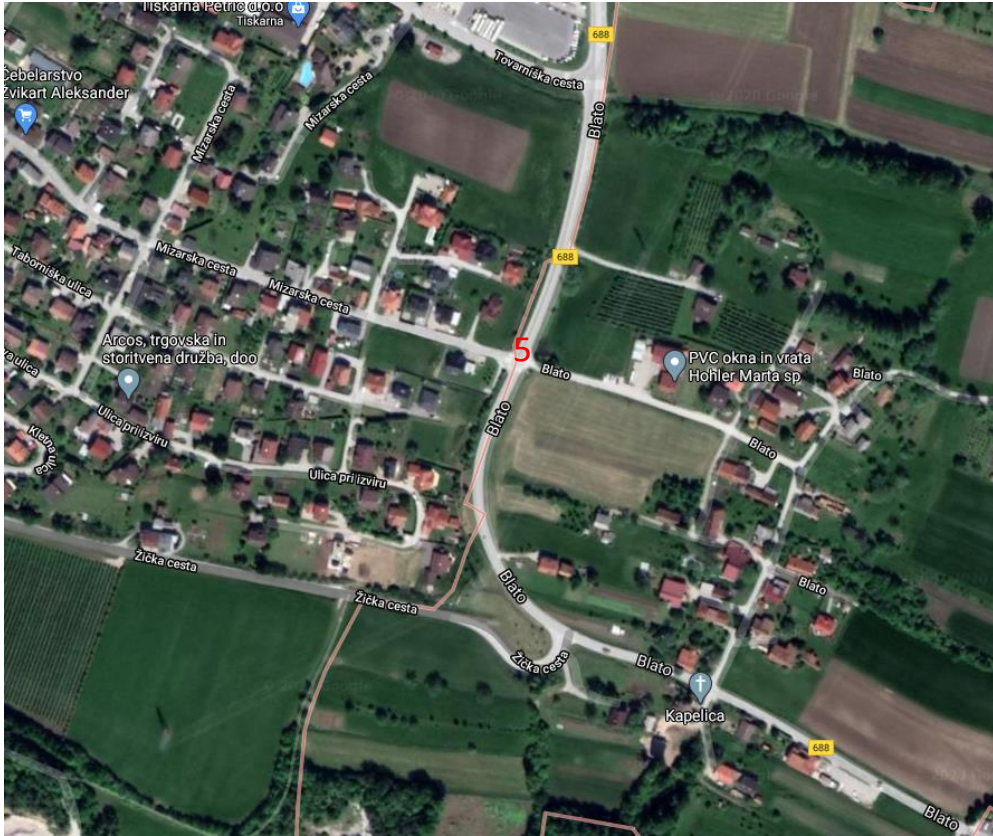
3. Prehod pri Aškerčevi ulici, zaradi zavijanja avtomobilov s Šolske ulice.
4. Prehod za pešce (Šolska ulica – gost promet).
5. Prehod za pešce pri naselju Blato ( gost promet in velika hitrost avtomobilov).
6. Ni urejenega prehoda za učence, ki prečkajo cesto v Konjiški vasi na avtobusno postajališče (ponovno bo podan dopis Direkciji za cesto za ureditev).
7. Ni urejenega pločnika za naselje Polene.
8. Krožišče pri gostišču Fink (stišišče cest Slov. Konjice- Liptovska cesta, Zgornja Pristava in Dobrava).
9. Pločnik na levi strani na Šolski ulici v smeri od cerkve proti šoli pogosto zaraste z bodičastim grmičevjem. Učenci se umikajo na cestišče. Enako pozimi, če je sneg. Bila podano mnenje na Občino.

Zaradi varnosti učencev je bila v šolskem letu 2012/ 2013 postavljena zaščitna ograja okoli šole.

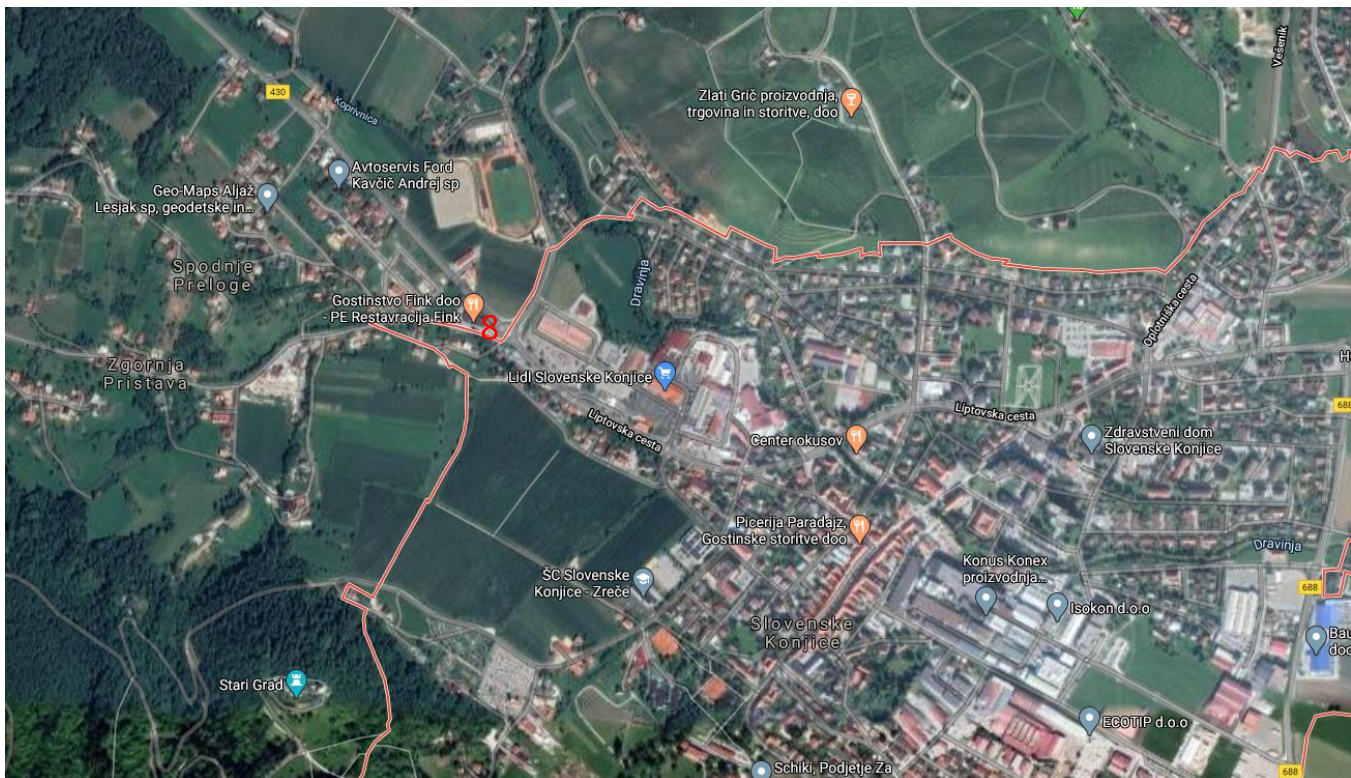
## 5. 2 Zemljevid varnih šolskih poti in nevarna mesta











**Sliki 3 in 4: Napisa na Šolski ulici, ki označujeta bližino šole OŠ Pod goro.**



***Slika 5: Označen prehod pri prečkanju Šolske ulice.***



***Slika 6: Označen prehod pri prečkanju ceste s Šolske ulice na Tattenbachovo ulico.***





**Slika 7: Močno obarvani prehodi za pešce v okolici šole (Šolska ulica in Aškerčeva ulica).**



**Slika 6: Označen prehod in dvignjena ploščad za umirjanje prometa za prečkanje ceste s Športne dvorane proti OŠ Pod goro (Tattenbachova ulica). Urejen pločnik za učence, ki prihajajo s Tattenbachove ulice.**



**Slika 8: Označen prehod in steza za pešce ulica (Šolska ulica).**

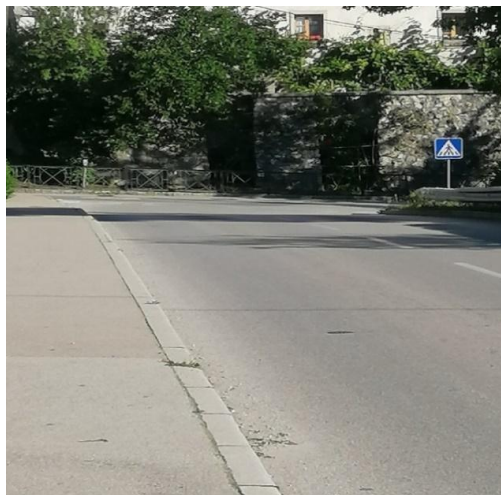


**Slika 9: Z znakom označena varna šolska pot (Šolska proti Zgornji Pristavi).**





**Slika 10: Urejen pločnik in razsvetljava za učence, ki prihajajo peš s smeri Zgornja Pristava.**



**Slika 11: Talna označba za hojo pešcev. Slika 12: Urejen pločnik in z znakom označen prehod (Žička ulica).**



**Slika 13: Pločnik skozi Mizarsko ulico.**

**Slika 14: Prehod za učence, ki prihajajo z naselja Blato.**

### **5.3 Učenci kolesarji in e - kolesa**

Učenci, ki so bližje šoli, pogosto prihajajo v šolo tudi s kolesi. Starši otrokom, ki nimajo opravljen kolesarski izpit, ne smejo dovoliti vožnje s kolesom na javnih prometnih površinah. Pri opravljanju kolesarskega izpita v 5. razredu za varnost učencev poskrbijo učiteljice. Za dodatno varnost na cesti pa pomagajo člani Združenja šoferjev in avtomehnikov Slov. Konjice in policisti. Učence kolesarje seznanimo, da:

- je obvezna uporaba varnostne čelade za otroke, mlajše od 18 let,
- mora biti njihovo prevozno sredstvo tehnično brezhibno,
- obvezna uporaba kolesarskih poti/stez,
- obstajajo prometno varnejše poti (prometno manj obremenjene),
- je nujno potrebno upoštevati prometne predpise,
- smejo parkirati svoje kolo na parkirišču za kolesa,
- je opravljanje kolesarskega izpita v 5. razredu.

Zelo veliko učencev uporablja električna kolesa. Za njih veljajo enaka pravila kot za ostale kolesarje. Ta so:

- lahko se vozijo po kolesarskih stezah/poteh,
- obvezna čelada za otroke, mlajše od 18 let,
- odsevniki spredaj, zadaj, na pedalih, sprednje in zadnje luči in zavore.

V okolici šole ni posebej narejene kolesarske steze, zato učenci uporabljajo prometne ceste v okolici šole.

Najbolj varno, če učenci prihajajo po poti, ki je označena z zeleno barvo ali kot pešci. Vendar tudi na teh poteh morajo biti poteh na promet in upoštevati prometna pravila in znake. Posebej pa so nevarna naslednja mesta:

- 1.** Cesta proti Polenam (neurejene bankine, luknje na cestišču)
- 2.** Zavijanje s Šolske ulice na Aškerčevo ulico (v jutranjih urah gost promet, učenci pozabijo na pravilo srečanja).
- 3.** Prečkanje ceste z naselja Blato (gost promet, vozila imajo veliko hitrost).
- 4.** Krožišče pri gostišču Fink (stičišče cest Slov. Konjice- Liptovska cesta, Zgornja Pristava in Dobrava – gost promet).

### **5.4 Zemljevid varnih poti za kolesarje**





## 5.5 Slike nevarnih mest za kolesarja:



**Slika 15: Cesta pri naselju Blato.**

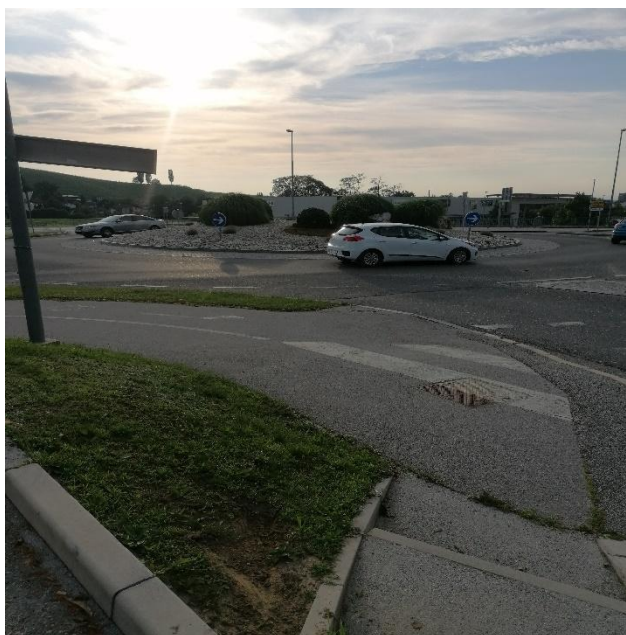


**Slika 16: Šolska in Aškerčeva ulica (pravilo srečanja).**





**Slika 17: Cesta proti Polenam.**



**Slika 18: Krožišče na Liptovski cesti.**



**Slika 19: Opravljanje kolesarskega izpita v 5. razredu.**





**Slika 20: Parkirišče za kolesa.**

V okviru prometne varnosti je bilo s strani Občine Slov. Konjice postavljena streha nad delom parkirišča za kolesa in na avtobusni postaji.

### **5.6 Organiziran prevoz učencev v šolo z avtobusi in kombiji**

Vsi učenci, ki imajo stalno bivališče oddaljeno od šole več kot 4 km, imajo omogočen brezplačen prevoz. Za prevoze skrbimo v skladu z zakonodajo in dogovorom o izvajanju prevozov z ustanoviteljem šole- Občina Slov. Konjice. Učence pogosto opozarjamo na kulturno obnašanje na avtobusni postaji. Velik poudarek na prometno varnost damo tudi v začetku šolskega leta v sklopu razrednih ur ter seveda pri predmetu tehnika in tehnologija pri temi Varna pot v šolo. Za učence, ki se v šolo pripeljejo z avtobusom, je organizirano jutranje in popoldansko varstvo vozačev.

Vozni red je prilagojen zahtevam devetletne osnovne šole, je vključen v letni delovni načrt šole. Za vse relacije je izdelan vozni red prihodov in odhodov avtobusov. Z voznim redom so učenci seznanjeni na začetku šolskega leta. Prevozi učencev so organizirani tako, da so usklajeni z urnikom začetka in konca pouka ter z urnikom šole Ob Dravinji (določene smeri). Pred šolo je urejeno postajališče, kjer učenci čakajo na prevoz. Za učence vozače razredne stopnje je organizirano varstvo vozačev. Za nadzor učencev v času čakanja na avtobus poskrbi dežurni učitelj, ki je določen v tistem času. Dežurni učitelj je prisoten od 12.45 do 13. 50 ure.

Pred začetkom šolskega leta 2020/2021 je bila postavljena zaščitna streha na avtobusnem postajališču.

Učence, ki se vozijo z avtobusi, jih seznanimo o:

- primernem obnašanju na avtobusu,
- upoštevanju pravil na avtobusu,
- morebitnem kršenju pravil se jim prepove vožnja za krajši čas,
- učenci, ki se vozijo z avtobusi Nomago, morajo imeti pri sebi vozovnico,
- tem, da s starši izberejo najvarnejšo pot do avtobusnega postajališča.
- ob prihodu avtobusa je treba počakati, da se vrata popolnoma odprejo,
- pri vstopanju in izstopanju se ne prerivajo in potiskajo, ampak čakajo v koloni,
- so obzirni in strpni do mlajših in drugih sopotnikov.

Prevoze izvajata podjetji Anda in Nomago Celje. Avtobusi vozijo po veljavnem voznem redu.

## **NOMAGO**

**6.45** Sojek - Špitalič - Konjiška vas- OŠ Pod goro.

**13.35** odhod v smeri Sojeka.

**6.35** (Anda) Sp. Grušovje - Perovec - Tepanje - OŠ Pod goro.

**13.50** (NOMAGO) odhod v smeri Sp. Grušovja.

**6.25** Kamna Gora - Slov. Konjice - OŠ Pod goro.

**14.30** OŠ Pod goro v smeri za Kamno Goro.

### **Redne linje:**

Sl. Konjice - Oplotnica ob **14.20**

Sl. Konjice - Tepanje - Sp. Grušovje ob **14.20**

Sl. Konjice - Sojek **14.20**

Sl. Konjice - Vrhole ob **14.20**

Sl. Konjice - Ulipi ob **13.05,14.24** in ob **15.10**

## **ANDA**

### **SKLOP 1**

#### **RELACIJA: BRDO – DOBRNEŽ (KRIŽIŠČE) – VEŠENIK – OŠ OB DRAVINJI – OŠ POD GORO**

**Odhod v šolo** ob **6:40** uri Brdo –Dobrnež (križišče) – Vešenik – OŠ Ob Dravinji – OŠ Pod goro.

**Odhod iz šole** ob **13:45** uri OŠ Pod goro – **13:50** uri OŠ Ob Dravinji – Vešenik – Dobrnež (Križišče) – Brdo.

#### **RELACIJA: ŠKALCE – ŠKALCE (KRIŽ) – OŠ OB DRAVINJI**

**Odhod v šolo** ob **6:50** uri Škalce – Škalce (križ) – OŠ Ob Dravinji.

**Odhod iz šole** ob **13:25** uri OŠ Ob Dravinji – Škalce (križ) – Škalce.

**Odhod iz šole** ob **14:00** uri OŠ Ob Dravinji – Škalce (križ) – Škalce.

#### **RELACIJA: BREG (KLINC) – BREG (PREŽIGAL) – NOVA VAS – NOVA VAS (KRIŽ) – SPODNJA PRISTAVA – OŠ POD GORO – OŠ OB DRAVINJI**

**Odhod v šolo ob 7:05** uri Breg (Klinc) – Breg (Prežigal) – Nova vas – Nova vas (križ) – Sp. Pristava – OŠ Pod goro – OŠ Ob Dravinji.

**Odhod iz šole ob 13:10** uri OŠ Pod goro – Breg (Klinc) – Breg (Prežigal) – Nova vas – Nova vas (križ) – Sp. Pristava.

**Odhod iz šole ob 14:15** uri OŠ Pod goro – OŠ Ob Dravinji – Breg (Klinc) – Breg (Prežigal) – Nova vas – Nova vas (križ) – Sp. Pristava.

## **SKLOP 2**

### **RELACIJA: GABROVNIK (KAPELA) – GABROVNIK (KRIŽ) – ZG. BEZINA (DOM**

**KRAJANOV) – BARBARA (SMER GRAČIČ) – BARBARA – SP. BEZINA –**

**OŠ OB DRAVINJI – OŠ POD GORO**

**Odhod v šolo ob 6:25** uri Gabrovnik (kapela) – Gabrovnik (križ) – **6:30** uri Zg. Bezina (dom krajanov) – Barbara (smer Gračič) – Barbara – OŠ Ob Dravinji.

**Odhod v šolo ob 6:40** uri Bezina – OŠ OB Dravinji – OŠ Pod goro.

**Odhod iz šole ob 13:25** uri OŠ Ob Dravinji - Gabrovnik (kapela) – Gabrovnik (križ) – Zg. Bezina (dom krajanov) – Barbara (smer Gračič) – Barbara – Sp. Bezina.

**Odhod iz šole ob 13:45** uri OŠ Pod goro – **14:00** uri OŠ Ob Dravinji – Sp. Bezina.

**Odhod iz šole ob 14:10** uri OŠ Ob Dravinji - Gabrovnik (kapela) – Gabrovnik (križ) – Zg. Bezina (dom krajanov) – Barbara (smer Gračič) – Barbara – Sp. Bezina.

### **RELACIJA: ZEČE (RUTNIK) – ZEČE (KRIŽNIČ) – OŠ POD GORO**

### **RELACIJA : POLENE – POLENE (EMY) – OŠ POD GORO – OŠ OB DRAVINJI**

**Odhod v šolo ob 7:00** uri Zeče (Rutnik) – Zeče (Križnič) – OŠ Pod goro.

**Odhod v šolo ob 7:05** uri Polene – Polene (Emy) – OŠ Pod goro.

**Odhod iz šole ob 13:45** uri OŠ Pod goro – Zeče (Rutnik) – Zeče (kapela).

## **SKLOP 3**

**RELACIJA: PRELOGE (DANICA) – PRELOGE (PLOD) – SP. GRUŠOVJE 1(ZGORAJ) – SP. GRUŠOVJE (SKRBIŠ) – SP. GRUŠOVJE 2 – SP. GRUŠOVJE 3 – SP. GRUŠOVJE 4 – PEROVEC – DRAŽA VAS (MARGUČ) – TEPANJE – DOBRNEŽ – OŠ OB DRAVINJI – OŠ POD GORO**

**Odhod v šolo** ob **6:30** uri Preloge, Danica – Sp. Grušovje 1 – Sp. Grušovje, Skrbiš – Sp. Grušovje 2 – Sp. Grušovje 3 – Sp. Grušovje 4 – Perovec – Draža vas, Marguč – Tepanje – Dobrnež – OŠ Ob Dravinji – OŠ Pod goro.

**Odhod iz šole** ob **13:45** uri (NOMAGO) OŠ Pod goro – **13:50** uri (NOMAGO) OŠ Ob Dravinji – Dobrnež

### **5.7 Prevoz otrok v šolo – starši, sorodniki, znanci ...**

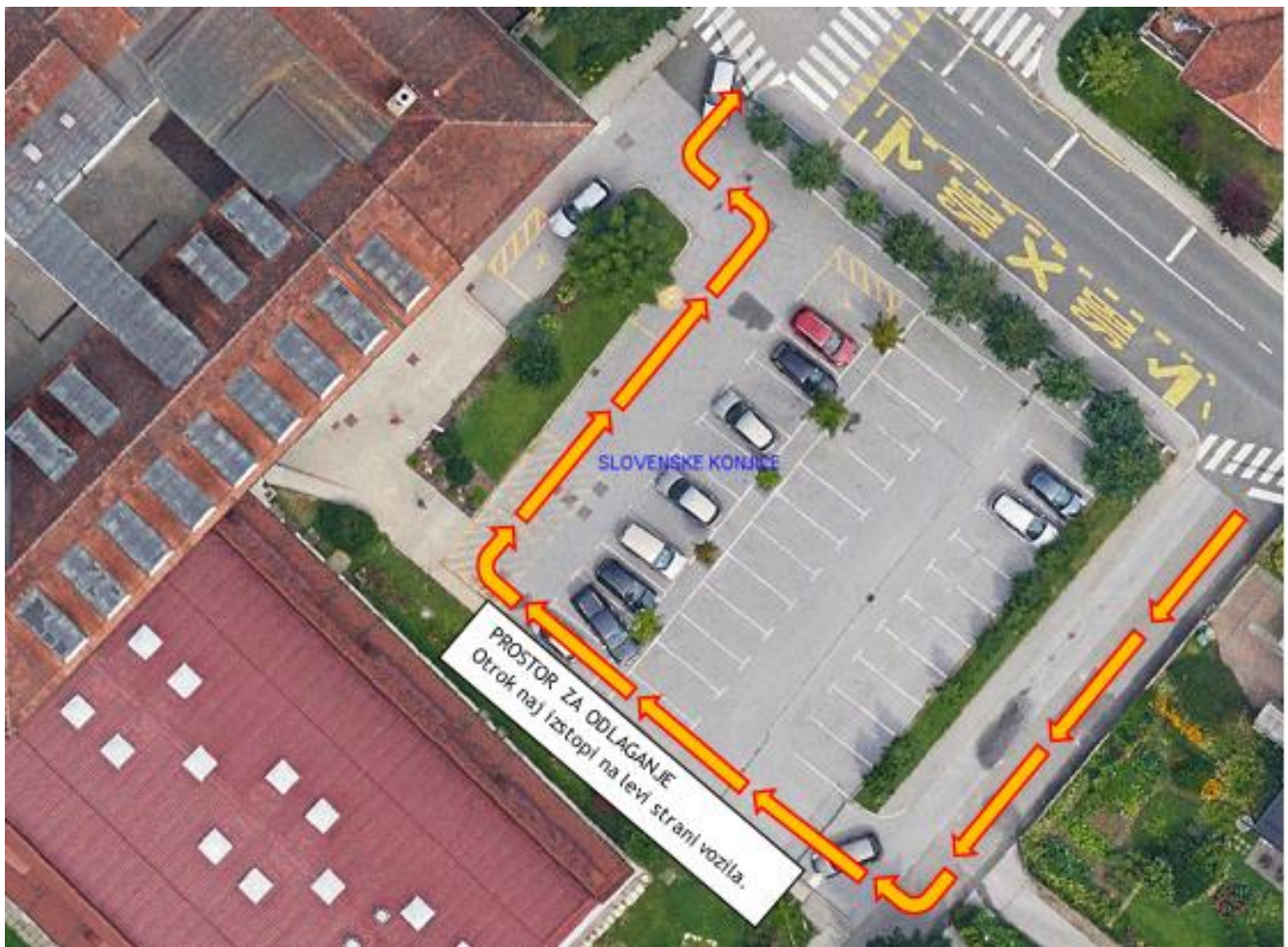
Starši oz. vozniki osebnih vozil, ki pripeljejo svoje otroke v šolo, se morajo zavedati odgovornosti in pomembne vloge, ki jo imajo v prometu. Starši morajo biti otrokom zgled, upoštevati morajo cestno prometne predpise in se morajo v prometu obnašati kulturno. Le tako lahko poskrbijo za učinkovit prenos dobre prometne vzgoje na učence oz. otroke.

Starši morajo poskrbeti za kar največjo varnost otrok v vozilih. Upoštevati je treba, da otroci sedijo pripeti z varnostnim pasom na zadnjem sedežu do 12. leta. Za mlajše otroke je obvezna uporaba avtomobilskih otroških sedežev, ki morajo biti ustrezno homologirani. Predvsem je pomembno, da avtomobilski otroški sedež pravilno uporabljamo in da upoštevamo navodila proizvajalca. Poškodovanega avtomobilskega sedeža ne uporabljamo. Otrok pa naj bo pravilno pripet v ta sedež.

Zaradi nevarnosti, ki je nastala ob prečkanju parkirišča na stopnišče pred šolo, je bil zgrajen pločnik, ki ga učenci uporabljajo, ki prihajajo po Aškerčevi ulici ali izstopajo na odstavnem pasu na Aškerčevi ulici. Zaradi neprimerne in nevarne odlaganje otrok pri OŠ Pod goro ter na predlog Sveta staršev smo 22. 11. 2018 s predstavniki Policijske postaje Slovenske Konjice in Občine Slovenske Konjice sklenili, da uvedemo nov enosmerni prometni režim s pasom za odlaganje otrok. Prometni režim poteka tako, da je uvoz na parkirišče s strani Aškerčeve ulice, izvoz pa na Šolsko ulico. Od takrat je staršem na voljo prometni pas za varno odlaganje otrok, kateri izstopajo iz avtomobilov, kot je prikazano na sliki. Otroke lahko starši še vedno odložijo na avtobusni postaji ali na Aškerčevi ulici, vendar tako, da ne ovirajo prometa (avtobusa oziroma avtomobilov).

**NA PROSTORU ZA ODLAGANJE OTROK NI DOVOLJENO PARKIRANJE IN IZSTOPANJE VOZNIKA IZ VOZILA. ZARADI VARNOSTI MORA OTROK IZSTOPITI NA TISTI STRANI VOZILA, KJER JE PLOČNIK.**



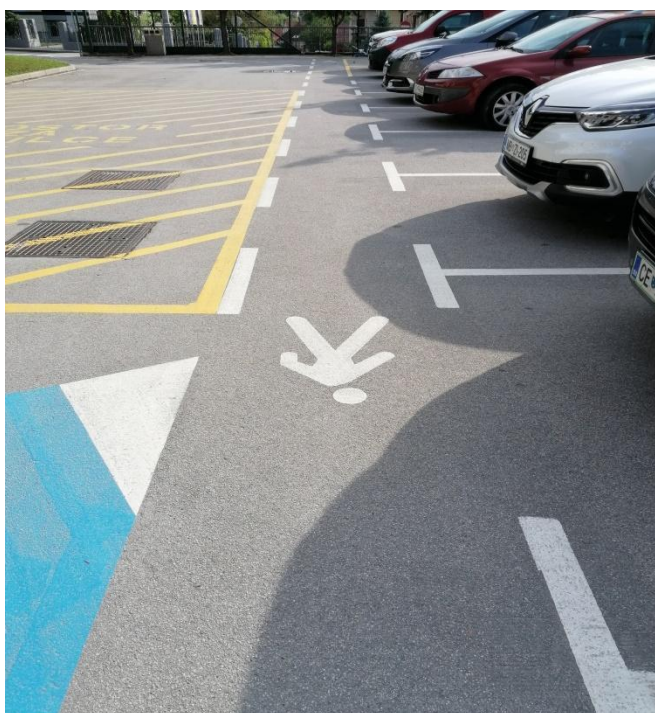


Starše na vsakem roditeljskem sestanku opozarjamo na sledeče:

- Parkiranje osebnih vozil je možno na parkirni ploščadi pred šolo.
- Na odstavnem pasu za avtobuse se ne parkira.
- Na desnem robu Aškerčeve ulice se ne parkira.
- Intervencijska mesta morajo biti prosta.



**Slika 21: Prehod za varno prečkanje parkirišča in enosmerna vožnja z Aškerčeve ulice.**



**Slika 22: Prehod za varno hojo po parkirišču.**





**Slika 24:** Znak za prepoved ustavljanja in parkiranja ter del pločnika na Aškerčevi ulici.



**Slika 25:** Parkirišče za zaposlene in prepovedano parkiranje.



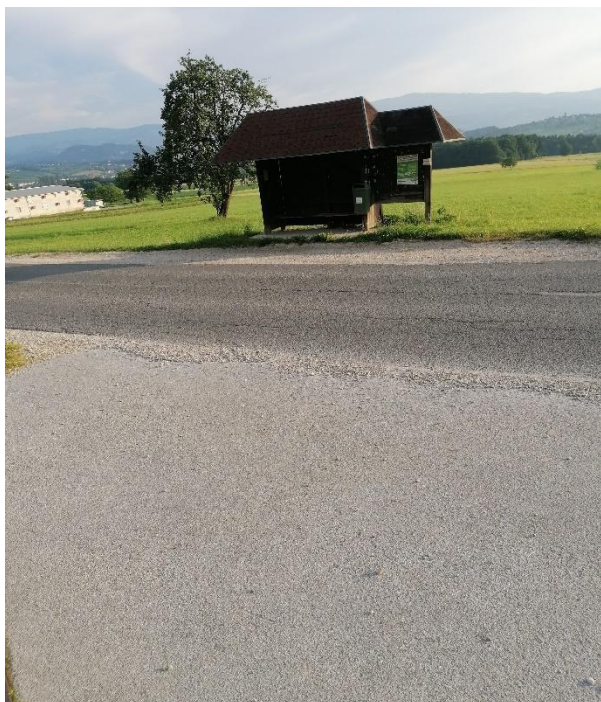
## 5.8 Nevarna mesta



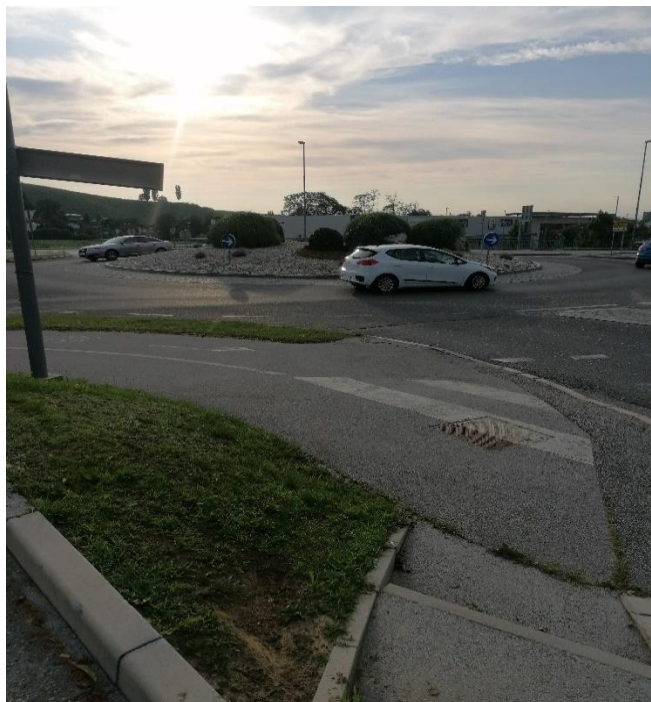
*Slika 26: Ni prehoda iz Aškerčeve ulice v park.*



*Slika 27: Neurejeno cestišče brez pločnika.*



**Slika 28: Ni prehoda za pešce pri avtobusni postaji v Konjiški vasi.**



**Slika 29: Krožišče na Liptovski cesti – zelo prometna**

## 6. PROMETNO VARNOSTNE DEJAVNOSTI ŠOLE

Za prometno varnost in prometno vzgojo učencev in učenek so dolžni skrbeti starši, učitelji, policisti, učenci pa so dolžni ravnati v skladu z naučenimi pravili.

Akcije za zagotavljanje večje prometne varnosti:

- **Rumena rutica** - akcija je namenjena prvošolcem in drugošolcem. Poteka skozi vso leto, ob začetku šolskega leta pa še intenzivneje. Učence in starše prvošolcev natančno seznanimo s prometno varnostnim načrtom šole in varnimi poti v šolo. Prvošolci prihajajo v šolo v spremstvu staršev oz. starejše osebe.
- **Prvi šolski teden** je okrepljen policijski nadzor prometa pri šoli s strani policistov in ZŠAM.
- **Policisti in združenje šoferjev** s svojo prisotnostjo umirjajo promet in izvajajo okrepljen nadzor prometne varnosti otrok v okolici šole.
- **Policist** učence opozori na pravilno vedenje in nevarnosti, ki so jim izpostavljeni. Z razredniki in učenci prehodi bližnjo okolico šole.
- **Bodi (pre)viden** –z akcijo vzpodbujamo in navajamo učence na uporabo kresničk in oblačil z odsevniki. Ob slabi vidljivosti kot pešci nosimo ustrezno kresničko ali drugo odsevno telo in sicer na vidnem mestu, na strani, ki je obrnjena proti vozišču.
- **Evropski teden mobilnosti** (dan brez avtomobila, teden prometne varnosti, teden otroka, teden vseživljenjskega učenja). V tem času razredne ure namenimo prometni vzgoji učenek in učencev. V

sodelovanju s policistom organiziramo predavanja in pogovore na razredni in predmetni stopnji. Izvajamo akcije Sveta za preventivo in vzgojo v cestnem prometu. Vzpodbujamo uporabo koles in skirojev +, hojo v šolo, ustvarjanje in risanje na temo promet. Učenje vožnje s šolskimi skiroji. Evropski teden mobilnosti bo v tem letu potekal v času od 16. 9. do 22. 9. 2022 in izvedene bodo razne akcije v sodelovanju z Občino Slov. Konjice (likovna razstava na strebričkih, predstavitev programa e- kolesce, sprehod ob kažipotu,

- **Otrok v avtu** – večina staršev učencev 1. triade vozi v šolo z osebnimi avtomobili. Starše seznanimo s pomenom uporabe varnostnih sedežev v avtomobilu za otroke in dosledno uporabo varnostnih pasov.
- **Bistre glave varuje čelada** – z akcijo vzpodbujamo dosledno uporabo čelade pri kolesarjih in motoristih.
- **Tekmovanja, izpiti, natečaji kolesarski izpiti in varno kolo** – Učenci 5. razreda skupaj s starši poskrbijo za tehnično ustreznost kolesa, kar potrdi policist ali pooblaščen oseba z izdajo nalepke »Varno kolo«. Učenci ob pisnem dovoljenju staršev opravijo teoretični preizkus znanja in praktično vožnjo na spretnostnem poligonu in cesti. Z uspešno izkazanim znanjem si pridobijo izkaznico o opravljenem kolesarskem izpitu. Starši s podpisom izkaznice potrdijo, da bodo skrbeli za tehnično ustreznost kolesa in da dovolijo kolesarjenje na javnih prometnih površinah.
- **Policist – vodja policijskega okoliša**–policist izvaja določeno izobraževanje, ki se nanaša na izvedbo prometne varnosti učencev in prisostvuje aktivnostim, vodenim s strani delavcev šole. Pri tem jim svetuje. Sodeluje pri pripravi na kolesarske izpite. Prisostvuje vožnji otrok s kolesi v rednem prometu tako, da umirja promet in po potrebi izvaja policijska pooblastila.
- **Policist Leon svetuje** – s tem projektom otroke seznanimo o nevarnostih, s katerimi se lahko srečajo v vsakdanjem življenju, in jih poučimo o primernem samozaščitnem oziroma preventivnem ravnanju ter spoštovanju pravil na različnih področjih. Poleg tega je potrebno povečati prepoznavnost vodij šolskih okolišev in okrepiti partnersko sodelovanje med otroci, učitelji in starši ter policijo. V okviru projekta poteka tudi natečaj za najboljši spis, risbo, pesem ali drug avtorski izdelek na različne teme.
- **Prometna vzgoja v oddelkih:** vsebine prometne vzgoje se vključujejo v vse predmetne skupine, predvsem v predmete: okoljska vzgoja, športna vzgoja, naravoslovje in tehnika, družba, slovenščina na razredni stopnji, na predmetni stopnji pa v vsebine predmeta tehnika in tehnologija. Na roditeljskem sestanku v začetku šolskega leta opozorimo starše tudi na njihovo vlogo pri vzgoji v prometu, saj smo odrasli z ravnanjem zgled otrokom. Predstavimo prometno varnostni načrt šole in teme iz prometne vzgoje. Z učenci razredne stopnje (prva triada) prehodimo prometne poti v okolici šole. Praktično se seznanijo z ravnanjem na nevarnih točkah. Učence opozorimo na pravilno nošenje kresničke v mraku in ponoči, ko so udeleženi v prometu kot pešci. Učence vozače in učence na ekskurzijah navajamo na primerno ravnanje v avtobusu in v ostalih prevoznih sredstvih. mesecih.
- **Pešbus:** Pešbus ima določene postaje in vozni red, vodi ga spremljevalec in deluje podobno kot pravi šolski avtobus, le da se ne premika na kolesih, temveč z nogami. Otroci se v varnem okolju privajajo na udeležbo v prometu in so tako pozneje pripravljeni na samostojno pot v šolo. Za dobro delovanje Pešbusa je potrebno zanesljivo partnerstvo med spremljevalci, starši in otroki.

## 7. ŠOLSKI IZLETI IN ESKURZIJE

Šola za šolske izlete in ekskurzije naroči avtobusni prevoz pri najbolj ugodnem avtobusnem ponudniku, ki poskrbi in zagotovi varno prevozno sredstvo, ki ustreza prometno varnostnim predpisom. Šola poskrbi za



ustrezno število spremljevalcev na avtobusu, normativ je en odrasli spremljevalec na 15 učencev. Vodstvo šole obvesti Policijsko postajo Slov. Konjice o odhodu na izlet ali ekskurzijo. Spremljevalci poskrbijo, da učenci pravilno in varno uporabljajo prometne površine in prevozna sredstva. Spremljevalci poskrbijo, da učenci med vožnjo ne motijo voznika, sedijo na svojih sedežih privezani z varnostnim pasom in s svojim vedenjem ne ogrožajo sebe in drugih. Spremljevalci se razporedijo se med učence na začetku, v sredini in na koncu skupine. Šola lahko seznanj Policijsko postajo in policisti pri šoferjih izvedejo test na prisotnost alkohola.V takšnem primeru šoferju ni dovoljeno odpeljati.

## 8. VIRI

- Klein, Ulrich: Pazi, promet!, Tehniška založba Slovenije, Ljubljana 2000
- Zakon o varnosti cestnega prometa
- <http://zemljevid.najdi.si>